



385000, г. Майкоп, ул. Краснооктябрьская, 12  
Тел./факс (8772) 52-47-12  
E-mail: comraarch@mail.ru

385000, къ. Мыекъуапэ, ур. Краснооктябрьскэм, ун. 12  
Тел./ факс. (8772) 52-47-12  
E-mail: comraarch@mail.ru

---

## ПРИКАЗ № 6-од

«31» января 2018 года

г. Майкоп

### Об утверждении

основной части проекта планировки территории и проекта межевания территории для объекта «Строительство двухцепной ВЛ 110 кВ (отпайка от ВЛ 110 кВ Афипская 220 кВ – Октябрьская 1,2 цепь) к ПС 110 кВ Шапсуг (Этап I – прохождение трассы по территории Республики Адыгея, ориентировочная длина 15,6 км)»

В соответствии со статьей 45 Градостроительного кодекса Российской Федерации, статьей 16 Закона Республики Адыгея «О градостроительной деятельности»,

приказываю:

1. Утвердить основную часть проекта планировки территории для линейного объекта республиканского значения «Строительство двухцепной ВЛ 110 кВ (отпайка от ВЛ 110 кВ Афипская 220 кВ – Октябрьская 1,2 цепь) к ПС 110 кВ Шапсуг (Этап I – прохождение трассы по территории Республики Адыгея, ориентировочная длина 15,6 км)» согласно приложению № 1.

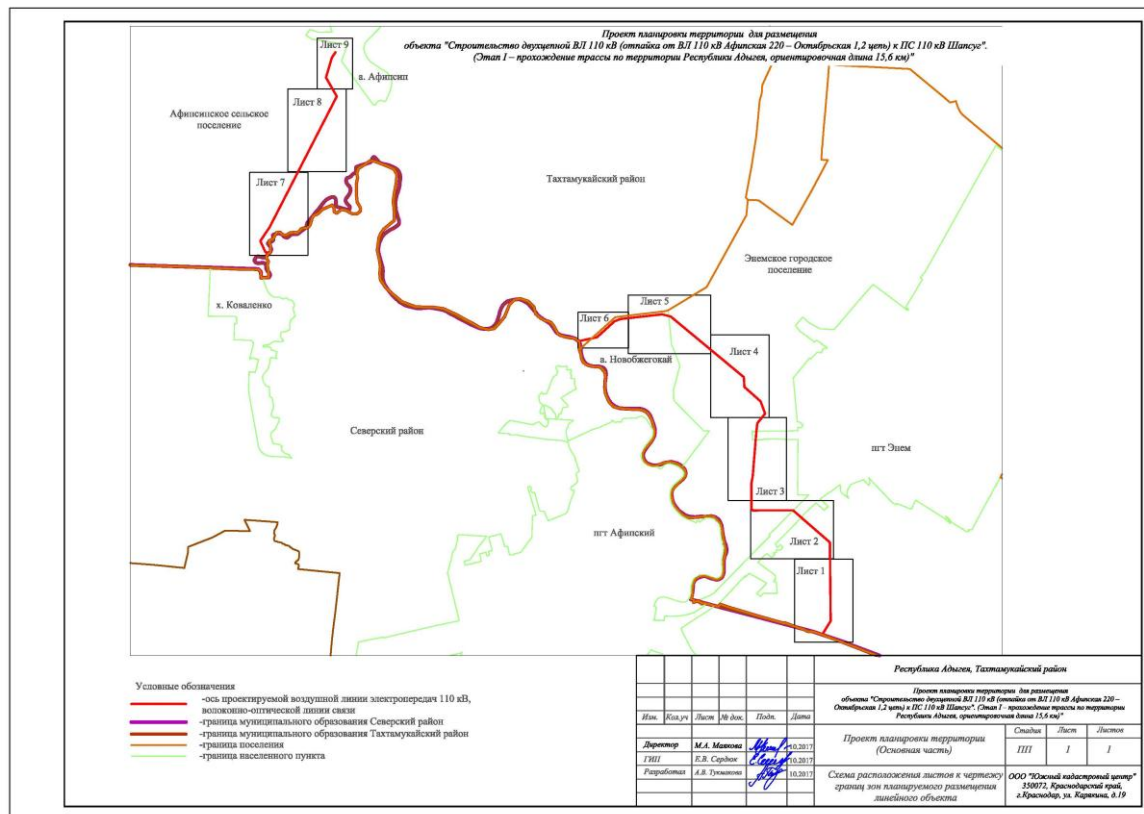
2. Утвердить основную часть проекта межевания территории для линейного объекта республиканского значения «Строительство двухцепной ВЛ 110 кВ (отпайка от ВЛ 110 кВ Афипская 220 кВ – Октябрьская 1,2 цепь) к ПС 110 кВ Шапсуг (Этап I – прохождение трассы по территории Республики Адыгея, ориентировочная длина 15,6 км)» согласно приложению № 2.

Председатель Комитета

А.Н. Зезарахов

**Основная часть проекта планировки территории  
для линейного объекта республиканского значения «Строительство двухцепной  
ВЛ 110 кВ (отпайка от ВЛ 110 кВ Афи́пская 220 кВ – Октябрьская 1,2 цепь) к ПС  
110 кВ Шапсуг (Этап I – прохождение трассы по территории  
Республики Адыгея, ориентировочная длина 15,6 км)»**

**1. Чертежи планировки территории**



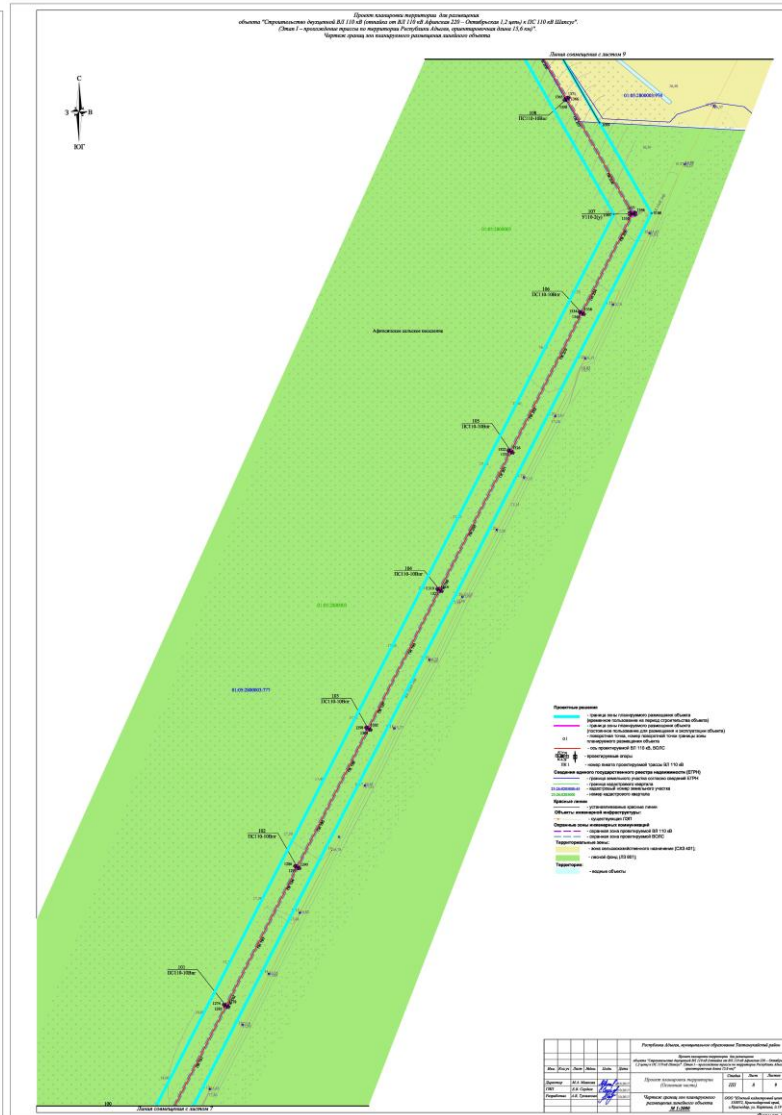
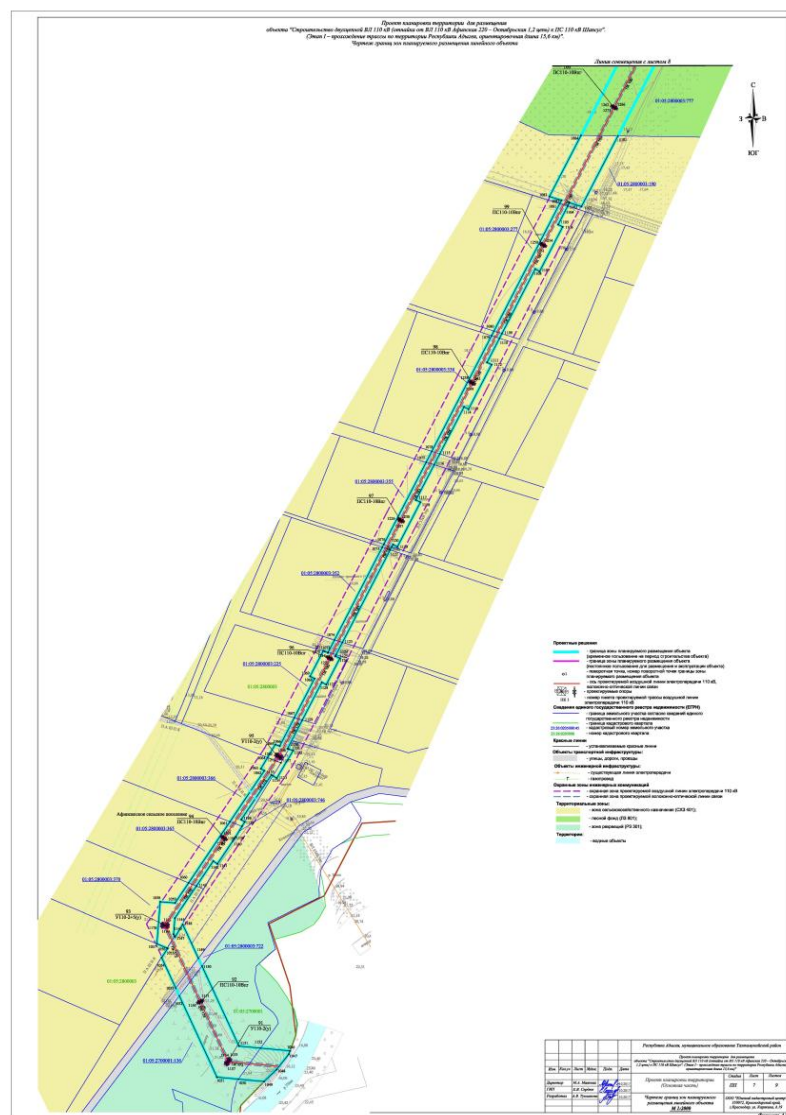


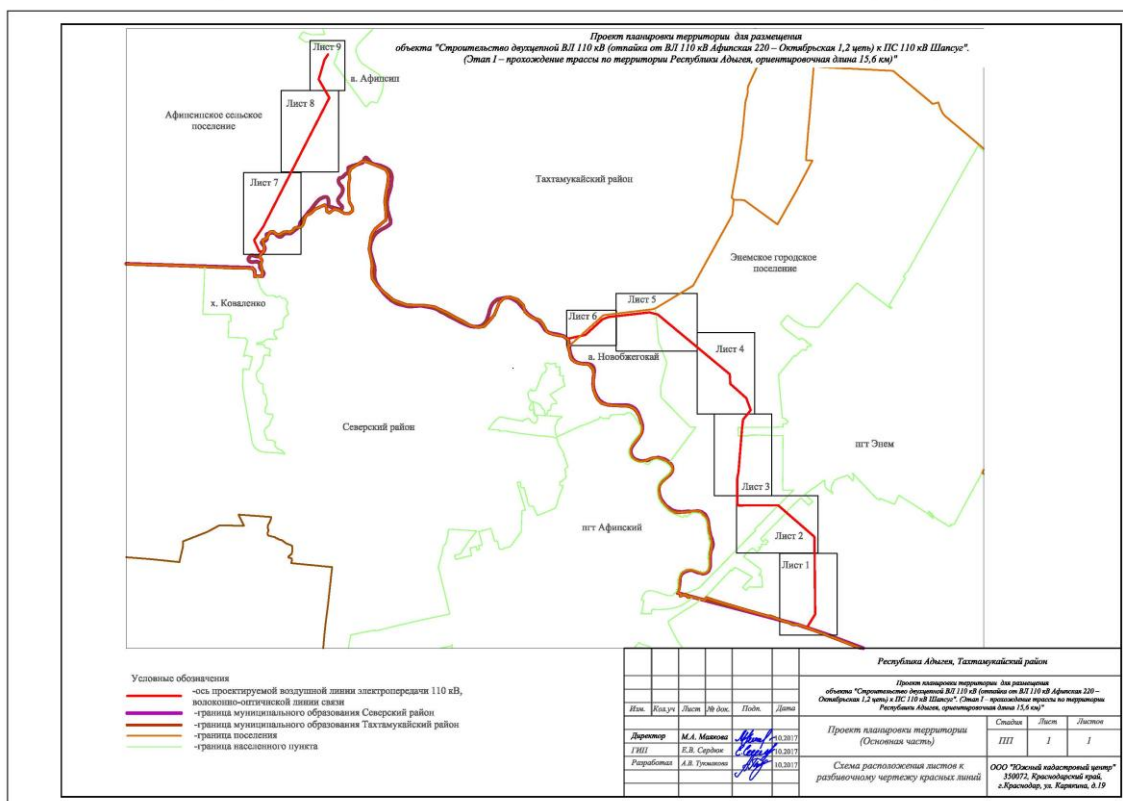
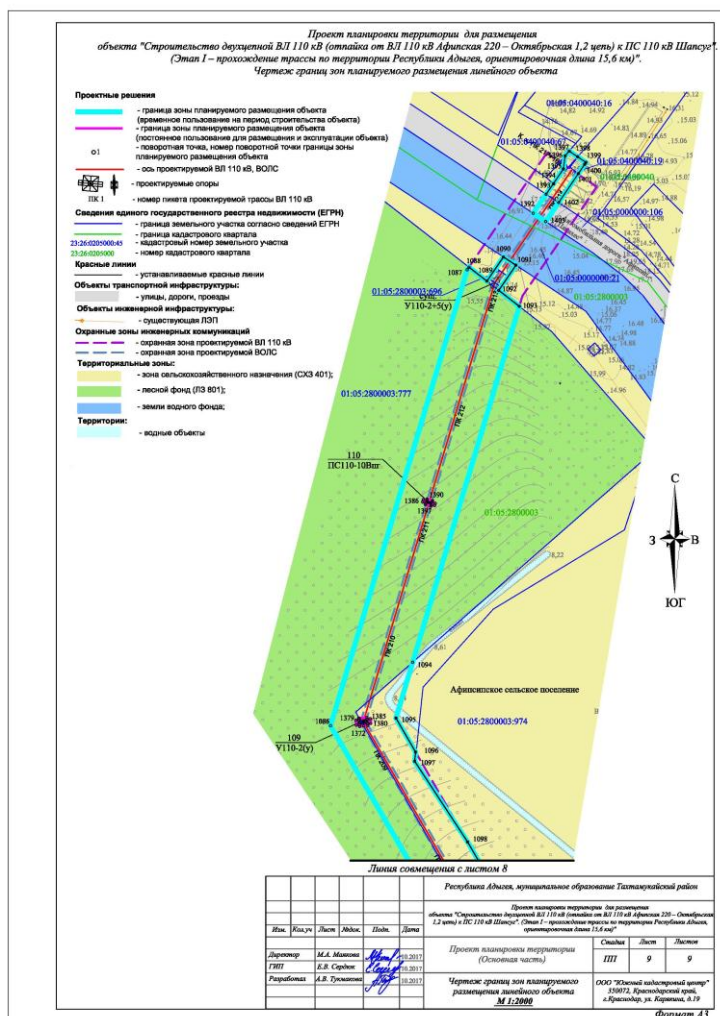




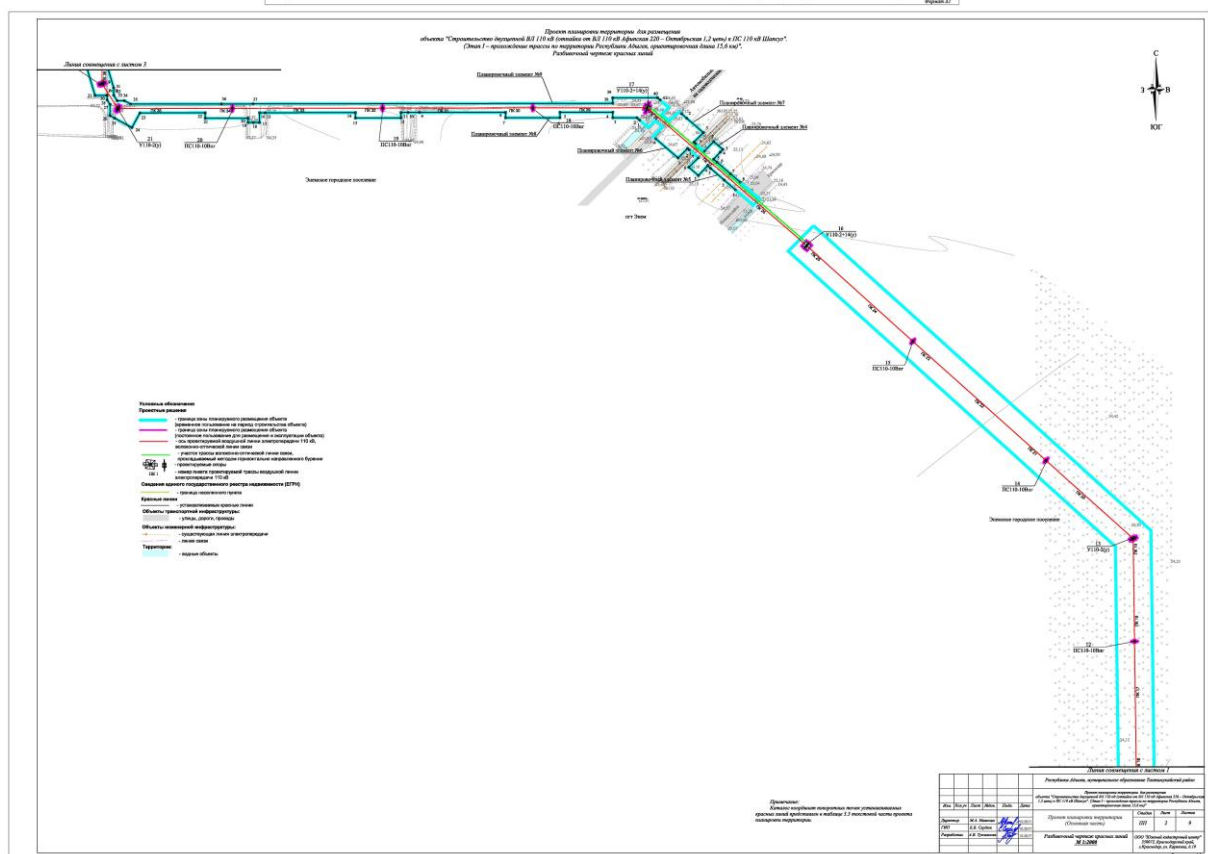




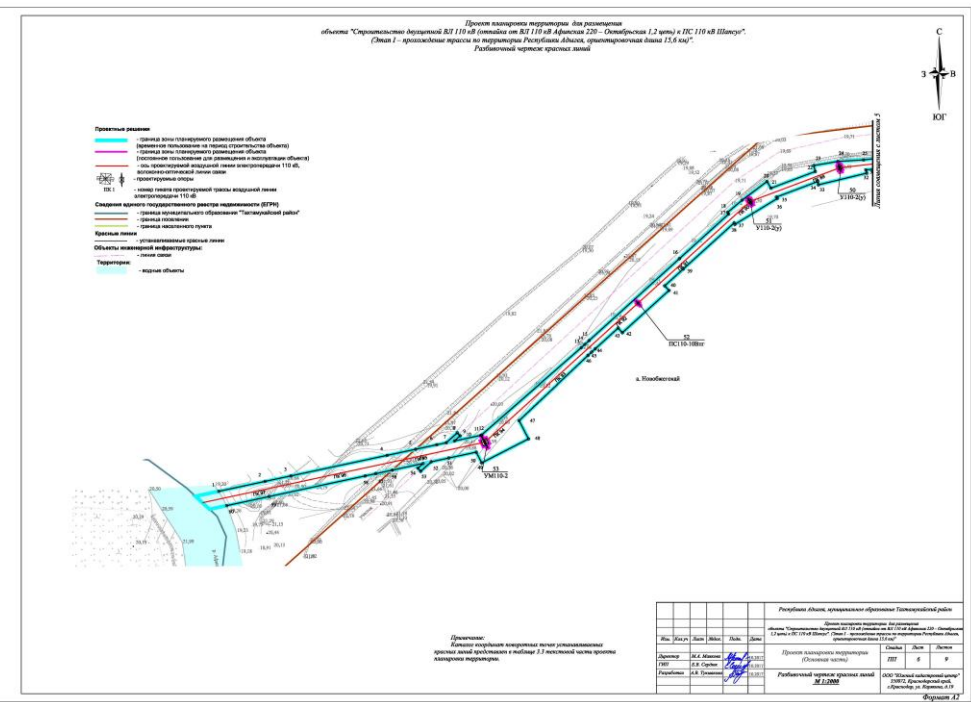




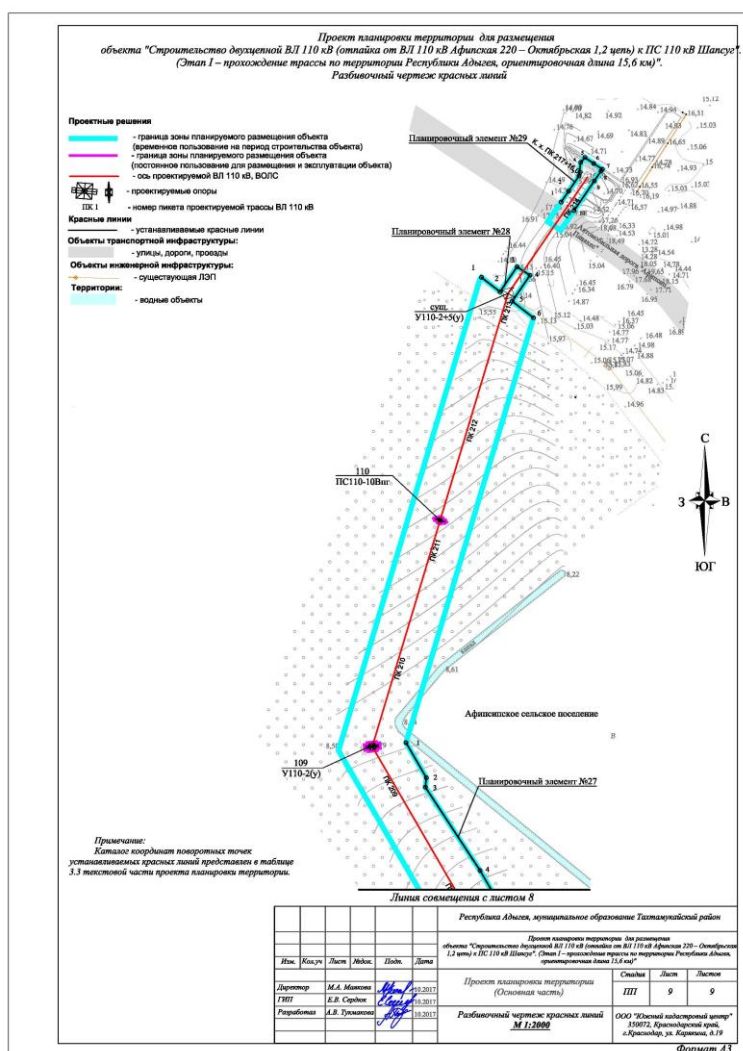












## 2. Положение о характеристиках планируемого развития территории

Проектом предусматривается строительство двухцепной ВЛ 110 кВ «Афи́пская 220 - Октябрьская I цепь с отпайкой на ПС Шапсуг» и «Афи́пская 220 - Октябрьская II цепь с отпайкой на ПС Шапсуг» по этапу 1 – прохождение трассы по территории Республики Адыгея, протяженностью 15,6 км.

Заход ВЛ 110 кВ на ПС Шапсуг выполняется путем подключения к существующему заходу ВЛ 35 кВ, выполненному в габаритах 110 кВ.

Основные характеристики проектируемого объекта представлены следующими показателями:

Таблица 1

Наименование показателя	Единица измерения	Количество
Протяженность	км	15,6
Марка и сечение провода	-	АС 185/29, АС 300/48
Марка грозотроса	-	ГТК 20-0/50-9,1/60, ГТК 20-0/70-11,1/87
Количество цепей	шт.	2
Конструкции опор:		



Двухцепная концевая анкерная стальная оцинкованная опора 110 кВ	шт.	3
Двухцепная угловая анкерная стальная оцинкованная опора 110 кВ	шт.	13
Двухцепная угловая анкерная стальная оцинкованная опора 110 кВ с подставкой 5 м	шт.	6
Двухцепная угловая анкерная стальная оцинкованная опора 110 кВ с подставкой 14 м	шт.	2
Двухцепная угловая анкерная стальная многогранная оцинкованная опора 110 кВ	шт.	1
Двухцепная промежуточная стальная оцинкованная опора 110 кВ	шт.	44

ВОЛС для организации каналов РЗ и ПА:

- протяженность – 14,153 км, в том числе подвеска волоконно-оптического кабеля на существующих опорах ВЛ 110 кВ – 0,139 км, прокладка в проектируемой кабельной канализации связи (ККС) – 0,238 км;

- марка кабеля – самонесущий диэлектрический волоконно-оптический кабель связи (ОКСН), одномодовый, из 16 волокон.

Площадь зоны планируемого размещения линейного объекта составляет 392971 кв.м. Зона планируемого размещения линейного объекта находится в границах Афипсипского сельского поселения, Энемского городского поселения Тахтамукайского района Республики Адыгея.

На земельных участках расположены существующие магистральные инженерные сети – линии связи, линии электропередачи и газопровод, для которых установлены охранные зоны.

Предельные параметры разрешенного строительства представлены следующими показателями:

- максимальное количество этажей не определяется;
- коэффициент застройки земельного участка не определяется;
- требования к цветовому решению внешнего облика объекта; к строительным материалам, определяющим внешний облик объекта; к объемно-пространственным, архитектурно-стилистическим и иным характеристикам объекта, влияющим на его внешний облик и (или) на композицию и силуэт застройки, не устанавливаются.

### **3. Положения об очередности планируемого развития территории**

Строительство объекта предусматривается без разделения на этапы строительства.

**Основная часть проекта межевания территории  
для линейного объекта республиканского значения «Строительство двухцепной  
ВЛ 110 кВ (отпайка от ВЛ 110 кВ Афи́пская 220 кВ – Октябрьская 1,2 цепь) к ПС  
110 кВ Шапсуг (Этап I – прохождение трассы по территории  
Республики Адыгея, ориентировочная длина 15,6 км)»**

**1. Текстовая часть проекта межевания территории**

**1.1. Перечень и сведения о площади образуемых земельных участков, в  
том числе возможные способы их образования**

Площадь зоны планируемого размещения объекта составляет 392971 кв.м, в т.ч.:

- площадь земельных участков в границах временного отвода на период строительства объекта - 389466 кв.м.
- площадь земельных участков в границах постоянного отвода для размещения объекта на период эксплуатации - 3505 кв. м.

**1.2. Перечень и сведения о площади образуемых земельных участков,  
которые будут отнесены к территориям общего пользования или  
имуществу общего пользования, в том числе в отношении которых  
предполагаются резервирование и (или) изъятие для государственных или  
муниципальных нужд**

Образование земельных участков, которые будут отнесены к территориям общего пользования, не предусматривается.

Планируется принятие решений об изъятии земельных участков для государственных нужд.

**1.3. Вид разрешенного использования образуемых земельных участков в  
соответствии с проектом планировки территории.**

Проект межевания территории предусматривает формирование земельных участков для размещения воздушной линии электропередачи напряжением 110 кВ, волоконно-оптической линии связи. Также определены земельные участки для занятия на период строительства.

Для размещения проектируемой воздушной линии электропередач в отношении образуемого земельного участка из земель, находящихся в государственной собственности, требуется установление вида разрешенного использования – «Энергетика».

## 2. Чертежи межевания территории

